



รายงานสถานการณ์สาธารณภัย  
**กรมป้องกันและบรรเทาสาธารณภัย กระทรวงมหาดไทย**  
 ศูนย์อำนวยการบรรเทาสาธารณภัย (ส่วนปฏิบัติการ) [www.nirapai.com](http://www.nirapai.com)  
 โทรสาร 0-2241-7450-6 สายด่วนนิรภัย 1784



ที่ของข่าว 025/2564

วันที่ 13 มกราคม 2564

(เวลา 06.00 น.)

กรมป้องกันและบรรเทาสาธารณภัยขอรายงานสถานการณ์สาธารณภัยประจำวัน ดังนี้

1. สถานการณ์สาธารณภัย

1.1 จากอิทธิพลมรสุมตะวันออกเฉียงเหนือที่พัดปกคลุมประเทศไทยและอ่าวไทยมีกำลังค่อนข้างแรง ประกอบกับ หย่อมความกดอากาศต่ำบริเวณชายฝั่งสหพันธรัฐมาเลเซีย ทำให้บริเวณภาคใต้ตอนล่างมีฝนตกหนัก บางพื้นที่ ส่งผลทำให้เกิดสถานการณ์น้ำท่วมฉับพลัน น้ำไหลหลาก ดินสไลด์ และวาตภัย ตั้งแต่วันที่ 4 มกราคม 2564 - ปัจจุบัน จำนวน 4 จ. (สงขลา ยะลา นราธิวาส ปัตตานี) 32 อ. 193 ต. 1,047 ม. ประชาชนได้รับผลกระทบ 68,315 ครัวเรือน มีผู้เสียชีวิต 4 ราย (จ.ยะลา 2 ราย สาเหตุน้ำพัดพา สงขลา 1 ราย ชีจรรย์ยานยนต์ผ่านกระแสน้ำเชี่ยว จ.ปัตตานี 1 ราย สาเหตุไฟฟ้าลัดวงจร) มีผู้บาดเจ็บ 3 ราย (จ.สงขลา 2 ราย จ.ปัตตานี 1 ราย) **เปิดจุดอพยพ 3 จุด ผู้อพยพ 361 คน (นราธิวาส 1 จุด ยะลา 2 จุด)**

1) สถานการณ์น้ำท่วมฉับพลัน และน้ำไหลหลาก มีพื้นที่ได้รับผลกระทบ 3 จ. (ยะลา นราธิวาส ปัตตานี) **7 อ. 38 ต. 128 ม. ประชาชนได้รับผลกระทบ 18,207 ครัวเรือน** ดังนี้

จังหวัด	วันเกิดเหตุ	จำนวน			รายชื่ออำเภอ	ความเสียหาย		
		อำเภอ	ตำบล	หมู่บ้าน		ครัวเรือน	เสียชีวิต	บาดเจ็บ
รวม 3 จังหวัด		<b>7 อ. 38 ต. 128 ม.</b>			<b>ประชาชนได้รับผลกระทบ 18,207 ครัวเรือน</b>			
1. นราธิวาส -ระดับน้ำลดลง	5 ม.ค. 64	1	4	19	สุโหงโก-ลก	3,208	-	-
2. ยะลา -ระดับน้ำลดลง	5 ม.ค. 64	2	6	7	เมืองฯ เบตง	1,562	2	-
3. ปัตตานี -ระดับน้ำลดลง	6 ม.ค. 64	4	28	102	เมืองฯ แม่ลาน ทองจิก ยะรัง	13,437	1	1

2) ดินสไลด์ มีพื้นที่ได้รับผลกระทบ 2 จ. (ยะลา นราธิวาส) 3 อ. 7 ต. 22 ม. ไม่มีผู้ได้รับบาดเจ็บ และเสียชีวิต ปัจจุบันสถานการณ์คลี่คลาย สามารถสัญจรได้แล้ว

สิ่งของพระราชทาน ช่วยเหลือผู้ประสบอุทกภัย

- พระบาทสมเด็จพระปรเมนทรรามาธิบดีศรีสินทรมหาวชิราลงกรณ พระวชิรเกล้าเจ้าอยู่หัว ทรงพระกรุณาโปรดเกล้าโปรดกระหม่อม ให้ผู้ว่าราชการจังหวัดนราธิวาส ร่วมกับมูลนิธิราชประชานุเคราะห์ ในพระบรมราชูปถัมภ์ เชิญสิ่งของพระราชทานมอบแก่ราษฎรที่ประสบอุทกภัยในพื้นที่จังหวัดนราธิวาส ยะลา และจังหวัดปัตตานี รวม 9,000 ชุด

- มูลนิธิอาสาเพื่อนพึ่ง (ภาฯ) ยามยาก สภากาชาดไทย มอบถุงยังชีพช่วยเหลือผู้ประสบอุทกภัยในพื้นที่ จังหวัดปัตตานี ยะลา และจังหวัดนราธิวาส รวม 1,637 ชุด

- สภากาชาดไทย มอบถุงยังชีพช่วยเหลือผู้ประสบอุทกภัยในพื้นที่ จังหวัดยะลา และจังหวัดนราธิวาส รวม 2,806 ชุด

### การให้ความช่วยเหลือ

- พลเอกอนุพงษ์ เผ่าจินดา รัฐมนตรีว่าการกระทรวงมหาดไทย พร้อมด้วยคณะ ลงพื้นที่ติดตามสถานการณ์อุทกภัย พร้อมเยี่ยมให้กำลังใจและมอบถุงยังชีพในพื้นที่ **จ.ปัตตานี** ณ โรงเรียนบ้านคุระ ต.ม่วงเตี้ย อ.แม่ลาน และในพื้นที่ **จ.นราธิวาส** ณ สวนสิรินธร อ.สุโหงโกลก

- นายนิพนธ์ บุญญามณี รัฐมนตรีช่วยว่าการกระทรวงมหาดไทย ลงพื้นที่ติดตามสถานการณ์อุทกภัย พร้อมเยี่ยมให้กำลังใจและมอบถุงยังชีพเพื่อบรรเทาความเดือดร้อนแก่ผู้ประสบอุทกภัย ในพื้นที่จังหวัดสงขลา ยะลา นราธิวาส และจังหวัดปัตตานี

- กรมป้องกันและบรรเทาสาธารณภัย โดยศูนย์ ปภ. เขต 2 3 4 11 12 17 และ 18 สนับสนุนรถประกอบอาหาร รถเคลื่อนย้ายผู้ประสบภัย รถกู้ภัยเคลื่อนที่เร็ว เรือกู้ภัยเคลื่อนที่เร็ว เรือท้องแบนพร้อมเครื่องยนต์เรือ MAXLINER เรือพลาสติก รถผลิตน้ำดื่ม รถบรรทุกน้ำ รถสูบน้ำระยะไกล รถสูบน้ำท่วมขัง และเครื่องสูบน้ำ พร้อมเจ้าหน้าที่ และสนับสนุนถุงยังชีพ 8,000 ชุด และขวดพลาสติกใสสำหรับบรรจุน้ำดื่ม 115,920 ขวด

- สนง.ปภ.จ. โครงการชลประทานจังหวัด แขวงทางหลวง แขวงทางหลวงชนบท อำเภอ หน่วยทหาร อปท. อส. อปพร. อาสาสมัคร มูลนิธิ และหน่วยงานที่เกี่ยวข้องสนับสนุนเรือท้องแบน เรือไฟเบอร์กลาส เสื้อชูชีพ และมอบถุงยังชีพช่วยเหลือผู้ประสบภัย

- ศูนย์บรรเทาสาธารณภัยกองทัพภาคที่ 4 จัดกำลังพลชุดบรรเทาสาธารณภัย จำนวน 286 นาย รถเคลื่อนที่เร็ว 15 คัน รถบรรทุก 11 คัน รถคริวสนาม 2 คัน รถพยาบาล 1 คัน เรือ 4 ลำ เข้าสนับสนุนในพื้นที่ จ.ยะลา จ.ปัตตานี จ.นราธิวาส และจ.สงขลา

- นพค.42 สนภ.4/ศบภ.นพค.42 สนภ.4 จัดกำลังพลชุดบรรเทาสาธารณภัยเคลื่อนที่เร็ว 1 ชุด ยานพาหนะ 1 คัน ลงพื้นที่ช่วยเหลือประชาชนในการขนย้ายสิ่งของในพื้นที่ อ.เมือง, อ.ยะหา จ.ยะลา

**เส้นทางคมนาคม** (ข้อมูลกรมทางหลวง การรถไฟแห่งประเทศไทย การทำอากาศยานแห่งประเทศไทย)

- **ทางหลวง** ไม่สามารถผ่านได้ 3 แห่ง **จ.ปัตตานี** ทางหลวงหมายเลข 42 ดอนยาง - บ้านดี อ.เมืองฯ ช่วง กม.ที่ 103+200 - 103+600 ทางหลวงหมายเลข 418 งาแม่ - ยูโป อ.เมืองฯ ช่วง กม.ที่ 00+000 - 0+350 ทางหลวงหมายเลข 418 งาแม่ - ยูโป อ.เมืองปัตตานี ช่วง กม.ที่ 3+850 - 5+800

- **เส้นทางรถไฟ** สามารถใช้เส้นทางได้ตามปกติ

- **สนามบิน** สามารถใช้ได้ปกติทุกสนามบิน

### 1.2 อัคคีภัย

**จ.สมุทรสาคร** วันที่ 12 ม.ค. 64 เวลา 16.30 น. เกิดเหตุเพลิงไหม้โรงงานรีไซเคิลน้ำมันเตา ชื่อ บจก.เอส พี วี ปีโตรเลียม เลขที่ 18/7 ม. 6 ต.นาโคก อ.เมืองฯ **เพลิงลุกไหม้เสียหายทั้งหมด ไม่มีผู้บาดเจ็บและเสียชีวิต**



**การให้ความช่วยเหลือ** สนง.ปภ.จ. จนท.ตร. อ.เมืองฯ อปท. อปพร. อาสาสมัคร มูลนิธิ เข้าทำการดับเพลิง จนสงบเวลา 19.00 น. สาเหตุอยู่ระหว่างการสอบสวนของเจ้าหน้าที่

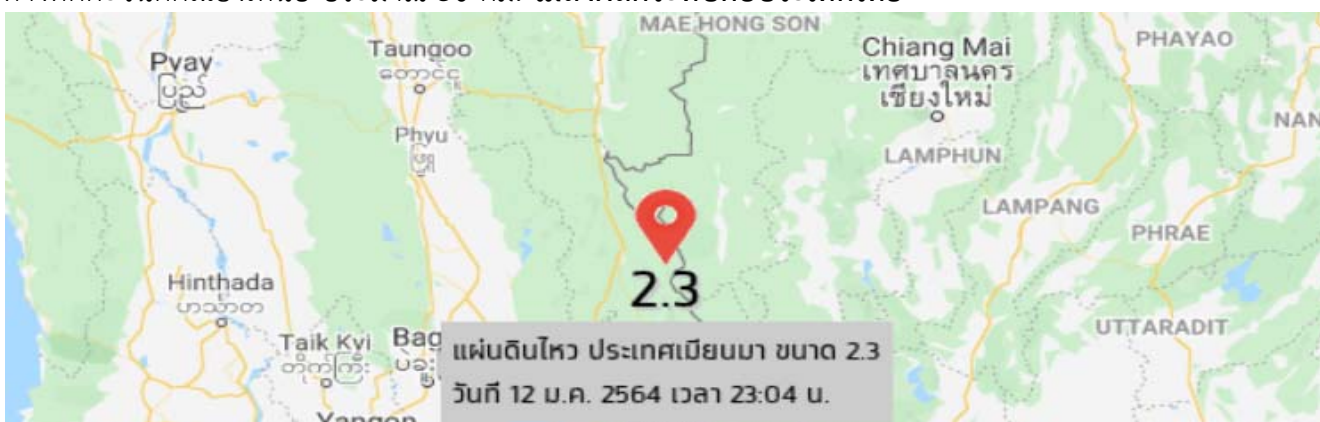


### 1.3 แผ่นดินไหว

จ.ลำปาง วันที่ 12 ม.ค. 64 เวลา 17.16 น. เกิดแผ่นดินไหว ขนาด 2.2 ความลึก 2 กม. บริเวณ อ.วังเหนือ ละติจูด 19.261 องศาเหนือ ลองจิจูด 99.621 องศาตะวันออก **ไม่มีรายงานความเสียหาย**



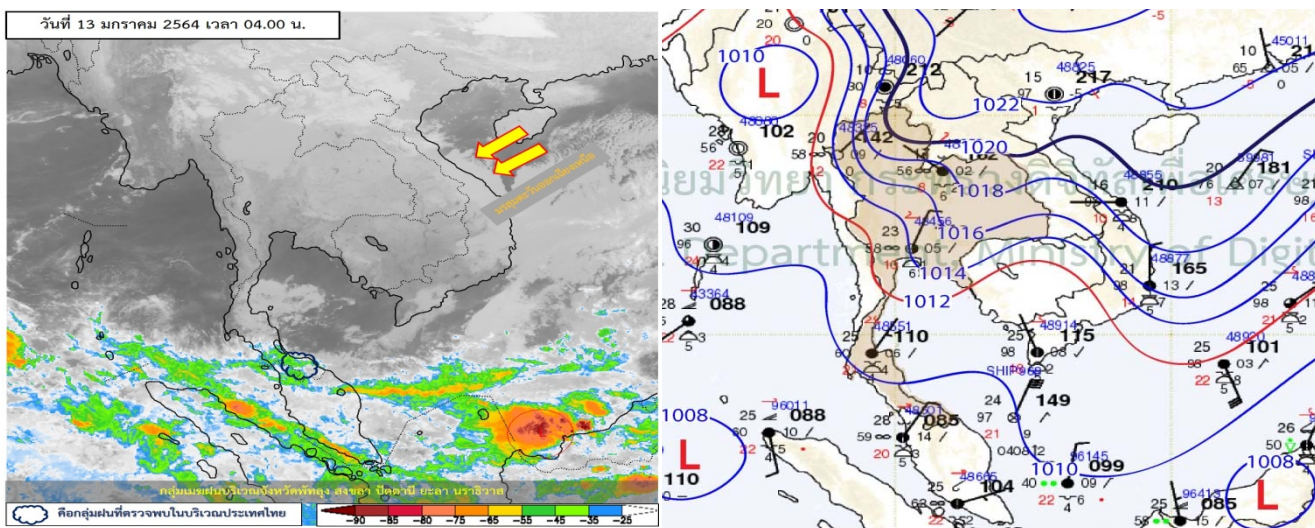
ประเทศเมียนมา วันที่ 12 ม.ย. 64 เวลา 23.04 น. เกิดแผ่นดินไหวขนาด 2.3 ความลึก 1 กม. บริเวณ ประเทศเมียนมา ละติจูด 17.965 องศาเหนือ ลองจิจูด 97.650 องศาตะวันออก ห่างจาก อ.สบเมย จ.แม่ฮ่องสอน ทางทิศตะวันตกเฉียงเหนือ ประมาณ 30 กม. **ไม่ส่งผลกระทบต่อประเทศไทย**



### 2. พยากรณ์อากาศ กรมอุตุนิยมวิทยา ประจำวันที่ 13 ม.ค. 64 เวลา 05.00 น.

พยากรณ์อากาศ 24 ชั่วโมงข้างหน้า บริเวณความกดอากาศสูงหรือมวลอากาศเย็นกำลังแรงจากประเทศจีนที่ปกคลุมประเทศไทยตอนบนเริ่มอ่อนกำลังลง แต่ยังคงทำให้มีอากาศหนาวเย็นกับมีลมแรง ส่วนยอดดอยและยอดภูมีอากาศหนาวถึงหนาวจัด ขอให้ประชาชนบริเวณดังกล่าวดูแลสุขภาพจากสภาพอากาศที่หนาวเย็นนี้ไว้ด้วย

สำหรับมรสุมตะวันออกเฉียงเหนือที่พัดปกคลุมอ่าวไทยและภาคใต้ยังคงมีกำลังแรง ทำให้คลื่นลมบริเวณอ่าวไทยมีกำลังแรงอย่างต่อเนื่อง โดยอ่าวไทยตอนล่างมีคลื่นสูง 2-4 เมตร ขอให้ประชาชนบริเวณชายฝั่งภาคใต้ฝั่งตะวันออก ระวังอันตรายจากคลื่นลมแรงที่ซัดเข้าหาฝั่ง ชาวเรือควรเดินเรือด้วยความระมัดระวัง และเรือเล็กควรงดออกจากฝั่งต่อไปอีก 1 วัน



### 3. ข้อมูลปริมาณน้ำฝนสูงสุดรายภาค เวลา 01.00 น. วันที่ 12 ม.ค. 64 ถึง เวลา 01.00 น. วันที่ 13 ม.ค. 64

ภาค	จังหวัด	สถานีวัด	อำเภอ/เขต	ปริมาณฝน
เหนือ	พะเยา (กรมอุตุนิยมวิทยา)	-	เมืองฯ	0.4 มม.
ตะวันออกเฉียงเหนือ	-	-	-	-
กลาง	-	-	-	-
ตะวันออก	-	-	-	-
ใต้ฝั่งตะวันออก	สงขลา (กรมอุตุนิยมวิทยา)	-	เมืองฯ	5.4 มม.
ใต้ฝั่งตะวันตก	ตรัง (กรมอุตุนิยมวิทยา)	-	เมืองฯ	5.7 มม.
กรุงเทพฯ และปริมณฑล	-	-	-	-
เกณฑ์ปริมาณน้ำฝน	0.1-10 มม. = ฝนเล็กน้อย	10.1-35.0 มม. = ฝนปานกลาง	35.1-90.0 มม. = ฝนหนัก	มากกว่า 90.0 มม. = ฝนหนักมาก

### 4. ข้อมูลอุณหภูมิรายภาค (กรมอุตุนิยมวิทยา ณ วันที่ 13 ม.ค. 64)

ภาค	อุณหภูมิต่ำสุด (°C)	จังหวัด	อุณหภูมิสูงสุด (°C)	จังหวัด
เหนือ	11.1	เชียงราย	28.5	แม่ฮ่องสอน
ตะวันออกเฉียงเหนือ	7.4	นครพนม	23.5	สุรินทร์
กลาง	13.7	ลพบุรี	27.3	กาญจนบุรี
ตะวันออก	14.3	ฉะเชิงเทรา	30.6	ตราด
ใต้	18.3	ประจวบคีรีขันธ์	34.8	ภูเก็ต
กรุงเทพฯ และปริมณฑล	15.5	ปทุมธานี	27.6	กรุงเทพมหานคร

\*\*\* อุณหภูมิยอดดอยต่ำสุด 2.0 องศาเซลเซียส (อุทยานแห่งชาติภูเรือ อ.ภูเรือ จ.เลย)

### 5. คุณภาพอากาศประเทศไทยที่มีผลกระทบต่อสุขภาพ ประจำวันที่ 13 ม.ค. 64 เวลา 05.00 น. (ข้อมูลกรมควบคุมมลพิษ)

พื้นที่					PM <sub>2.5</sub>	AQI	คุณภาพอากาศ
สระบุรี		ต.ปากเพรียว อ.เมืองฯ			73	157	เริ่มมีผลกระทบต่อสุขภาพ
		ต.หน้าพระลาน อ.เฉลิมพระเกียรติ			37	136	เริ่มมีผลกระทบต่อสุขภาพ
0-25 ดีมาก	26-50 ดี	51-100 ปานกลาง	101-200 เริ่มมีผลกระทบต่อสุขภาพ	201 ขึ้นไป มีผลกระทบต่อสุขภาพ	หมายเหตุ ค่ามาตรฐาน PM <sub>2.5</sub> เฉลี่ย 24 ชั่วโมง เท่ากับ 50 ไมโครกรัมต่อลูกบาศก์เมตร ดัชนีคุณภาพอากาศ AQI (Air Quality Index) ไม่ควรเกิน 100 (ค่าสีตามค่า AQI)		

### 6. ข้อเสนอแนะรัฐมนตรีว่าการกระทรวงมหาดไทย/ผู้บัญชาการป้องกันและบรรเทาสาธารณภัยแห่งชาติ

รัฐมนตรีว่าการกระทรวงมหาดไทยในฐานะผู้บัญชาการป้องกันและบรรเทาสาธารณภัยแห่งชาติ ได้มีข้อสั่งการเมื่อวันที่ 16 ธ.ค. 2563 สั่งการให้กองอำนวยการป้องกันและบรรเทาสาธารณภัยจังหวัด เตรียมพร้อมการป้องกันและแก้ไขปัญหาไฟป่า หมอกควัน และฝุ่นละอองขนาดเล็ก (PM<sub>2.5</sub>) ปี 2563-2564 ดังนี้

ด้วยในช่วงปลายฤดูหนาวของทุกปี ประเทศไทยจะเกิดสถานการณ์ฝุ่นละอองเกินมาตรฐาน ในหลายพื้นที่ โดยสถานการณ์ดังกล่าว มีสาเหตุหลักจากกิจกรรมต่าง ๆ ทั้งโดยธรรมชาติ และจากกิจกรรมของมนุษย์

เพื่อให้การเตรียมการป้องกันและแก้ไขปัญหาไฟป่า หมอกควัน และฝุ่นละอองขนาดเล็ก (PM<sub>2.5</sub>) ปี 2563 - 2564 เป็นไปอย่างมีประสิทธิภาพ สอดคล้องกับแผนเฉพาะกิจเพื่อการแก้ไขปัญหาหมอกควันและฝุ่นละอองตามมติคณะรัฐมนตรี เมื่อวันที่ 23 พฤศจิกายน 2563 จึงให้กองอำนวยการป้องกันและบรรเทาสาธารณภัยจังหวัดดำเนินการ ดังนี้

1) ถือปฏิบัติตามพระราชบัญญัติป้องกันและบรรเทาสาธารณภัย พ.ศ. 2550 และแผนการป้องกันและบรรเทาสาธารณภัยแห่งชาติ พ.ศ. 2558 เป็นหลัก ในการอำนวยการ สั่งการ ควบคุมและแก้ไขปัญหาไฟป่า หมอกควัน และฝุ่นละอองขนาดเล็ก (PM<sub>2.5</sub>) ร่วมกับกฎหมาย และแผนอื่น ๆ ที่เกี่ยวข้อง

2) ทบทวน และจัดทำแผนเผชิญเหตุสำหรับใช้แก้ปัญหาในพื้นที่รับผิดชอบ โดยให้ความสำคัญกับการจัดทำรายละเอียดการแบ่งพื้นที่ การกำหนดผู้รับผิดชอบที่ชัดเจนถึงระดับอำเภอ และตำบล ตลอดจนการจัดชุดปฏิบัติการที่สามารถเข้าไปยังจุดที่ก่อให้เกิดการเผา หรือการเกิดฝุ่นละอองขนาดเล็ก (PM<sub>2.5</sub>) ได้อย่างครอบคลุมในทุกพื้นที่

3) จัดตั้งคณะทำงานติดตามสถานการณ์ภายใต้กองอำนวยการป้องกันและบรรเทาสาธารณภัยจังหวัด โดยมีองค์ประกอบจากหน่วยงานในพื้นที่ ได้แก่ หน่วยงานด้านทรัพยากรธรรมชาติและสิ่งแวดล้อม หน่วยงานด้านการเกษตร หน่วยงานด้านการคมนาคม หน่วยงานด้านอุตุนิยามวิทยา ฝ่ายปกครอง องค์กรปกครองส่วนท้องถิ่น หน่วยทหาร ตำรวจ และหน่วยงานที่เกี่ยวข้อง เพื่อทำหน้าที่ติดตามสถานการณ์การเกิดฝุ่นละอองขนาดเล็ก (PM<sub>2.5</sub>) พร้อมทั้งให้ความสำคัญกับการใช้เทคโนโลยีจากหน่วยงานต่าง ๆ ที่เกี่ยวข้อง อาทิ ภาพถ่ายดาวเทียม การใช้ระบบ Application ต่าง ๆ ที่ได้รับการพัฒนา เป็นต้น ในการเสริมประสิทธิภาพการติดตามตรวจสอบข้อมูลคุณภาพอากาศ ตลอดจนการบัญชาการดับไฟป่าเพื่อสนับสนุนระบบการบัญชาการเหตุการณ์ ตลอดจนใช้เป็นข้อมูลให้ผู้อำนวยการในแต่ละระดับในการอำนวยการ สั่งการ และแจ้งเตือนประชาชน

4) เน้นย้ำการป้องกันและลดการเกิดมลพิษที่ต้นทาง (แหล่งกำเนิด) โดยบูรณาการหน่วยงานรับผิดชอบในการบังคับใช้กฎหมายอย่างเคร่งครัดดังนี้ การควบคุมและลดมลพิษจากยานพาหนะ การควบคุมและลดมลพิษจากการก่อสร้าง การควบคุมและลดมลพิษจากอุตสาหกรรมการควบคุมและลดมลพิษจากภาคครัวเรือน และการส่งเสริมการมีส่วนร่วมของประชาชน

5) ในส่วนของพื้นที่ 17 จังหวัดภาคเหนือ ตลอดจนพื้นที่จังหวัดในภาคอื่นๆ ที่มีพื้นที่เสี่ยงต่อการเกิดไฟป่าให้ถือปฏิบัติตามมาตรการ “4 พื้นที่ 5 มาตรการบริหารจัดการ” ดังนี้

#### 5.1 มาตรการเชิงพื้นที่ให้แบ่งพื้นที่เป็น 4 พื้นที่ ได้แก่

(1) พื้นที่ป่าสงวน/ป่าอนุรักษ์ ให้หน่วยงานสังกัดกระทรวงทรัพยากรธรรมชาติและสิ่งแวดล้อมในพื้นที่เป็นหน่วยรับผิดชอบในการบูรณาการร่วมกับหน่วยงานต่างๆ ดำเนินการควบคุมไฟป่า

(2) พื้นที่เกษตรกรรม ให้หน่วยงานสังกัดกระทรวงเกษตรและสหกรณ์ในพื้นที่เป็นหน่วยรับผิดชอบในการบูรณาการร่วมกับหน่วยงานต่างๆ ควบคุมการเผาในพื้นที่การเกษตร

(3) พื้นที่ชุมชน/เมือง ให้จังหวัด อำเภอ และองค์กรปกครองส่วนท้องถิ่น กำหนดกฎกติการ่วมกันของชุมชน

(4) พื้นที่ริมทางให้หน่วยงานสังกัดกระทรวงคมนาคมเป็นหน่วยรับผิดชอบในการบูรณาการ

#### 5.2 มาตรการบริหารจัดการ 5 มาตรการ ได้แก่

(1) ระบบบัญชาการเหตุการณ์ ให้ศูนย์บัญชาการเหตุการณ์จังหวัด และอำเภอเป็นองค์กรหลัก

(2) สร้างความตระหนัก ประชาสัมพันธ์สร้างการรับรู้กับประชาชนทราบถึงมาตรการการแก้ไขปัญหาไฟป่าและหมอกควัน

(3) ลดปริมาณเชื้อเพลิง ให้จัดทำแนวกันไฟ การควบคุมการเผา ส่งเสริมการใช้สารหมักชีวภาพเพื่อย่อยสลายตอซัง

(4) การบังคับใช้กฎหมาย ให้จังหวัดกำชับเจ้าพนักงานตามกฎหมาย บังคับใช้กฎหมายอย่างเคร่งครัด

(5) ทีมพระราชรัฐ ให้บูรณาการทุกภาคส่วน ให้มีส่วนร่วมในการสนับสนุน และกำหนดแนวทางมาตรการการป้องกัน และแก้ไขปัญหาไฟป่าและหมอกควัน

(6) ประชาสัมพันธ์สร้างการรับรู้ให้ประชาชนเกิดความตระหนักถึงผลกระทบจากการดำเนินกิจกรรมที่ก่อให้เกิดฝุ่นละอองขนาดเล็ก (PM<sub>2.5</sub>) พร้อมทั้งสร้างความเข้าใจถึงสถานการณ์ ข้อมูลด้านสุขภาพ แนวทางปฏิบัติในการดูแลสุขภาพของประชาชนของกระทรวงสาธารณสุข มาตรการต่าง ๆ ของภาครัฐ และข้อกำหนดให้กับประชาชน เพื่อให้เกิดความร่วมมือ ในการดำเนินมาตรการป้องกันและแก้ไขปัญหาฝุ่นละอองของจังหวัด และหากสถานการณ์ฝุ่นละอองอยู่ในภาวะที่ก่อให้เกิดอันตรายต่อสุขภาพของประชาชน ให้บูรณาการหน่วยงานในพื้นที่ ตลอดจนองค์กรปกครองส่วนท้องถิ่น เพื่อให้ความช่วยเหลือประชาชนโดยเร็ว อาทิ การแจกจ่ายหน้ากากอนามัย ฉีดพ่นละอองน้ำในพื้นที่ประสบปัญหาหมอกพิษทางอากาศ การกวาดล้างทำความสะอาดถนน เป็นต้น



## 7. สภาพน้ำในอ่างเก็บน้ำ (ข้อมูลกรมชลประทาน ณ วันที่ 12 ม.ค. 64)

ปริมาณน้ำในอ่างฯ 42,391 ล้าน ลบ.ม. คิดเป็นร้อยละ 60 (ปริมาณน้ำใช้การได้ 18,849 ล้าน ลบ.ม. คิดเป็นร้อยละ 40) ปริมาณน้ำในอ่างฯ เทียบกับปี 2563 (43,432 ล้าน ลบ.ม. คิดเป็นร้อยละ 61) น้อยกว่าปี 2563 จำนวน 1,040 ล้าน ลบ.ม. ปริมาณน้ำไหลลงอ่างฯ จำนวน 24.07 ล้าน ลบ.ม. ปริมาณน้ำระบายจำนวน 78.35 ล้าน ลบ.ม. (น้ำไหลลงอ่าง น้อยกว่า น้ำระบาย 54.29 ล้าน ลบ.ม.) สามารถรับน้ำได้อีก 28,558 ล้าน ลบ.ม.

อ่างเก็บน้ำขนาดใหญ่ที่ปริมาณน้ำเก็บกักอยู่ในเกณฑ์มากกว่าร้อยละ 80 ขึ้นไป ของความจุอ่างฯ จำนวน 9 อ่าง (จุฬารักษ์ ลำตะคอง ลำพระเพลิง มูลบน ลำแฉะ สิรินคร หนองปลาไหล ปราณบุรี และบางยาง)

อ่างเก็บน้ำขนาดใหญ่ที่ปริมาณน้ำเก็บกักอยู่ในเกณฑ์น้อยกว่าหรือเท่ากับร้อยละ 30 ของความจุอ่างฯ ไม่มี  
อ่างเก็บน้ำขนาดใหญ่ที่ปริมาณน้ำที่ใช้การได้อยู่ในเกณฑ์น้อยกว่าร้อยละ 30 ของความจุอ่างฯ จำนวน 3 อ่าง (ภูมิพล แม่มอก และวชิราลงกรณ)

### สภาพน้ำในอ่างเก็บน้ำขนาดใหญ่ จำนวน 35 อ่าง

อ่างเก็บน้ำ		ปริมาณน้ำในอ่างฯ		ปริมาณน้ำใช้การได้		ปริมาณน้ำไหลลงอ่างฯ		ปริมาณน้ำระบาย		ปริมาณน้ำรับได้อีก (ล้าน ม <sup>3</sup> )
		ปริมาตร (ล้าน ม <sup>3</sup> )	%น้ำเก็บกัก	ปริมาตร (ล้าน ม <sup>3</sup> )	%น้ำใช้การ	วันนี้ (ล้าน ม <sup>3</sup> )	เมื่อวาน (ล้าน ม <sup>3</sup> )	วันนี้ (ล้าน ม <sup>3</sup> )	เมื่อวาน (ล้าน ม <sup>3</sup> )	
1. ภูมิพล	(ตก)	5,385	40	1,585	16	1.07	0.00	6.50	6.50	8,065
2. สิริกิติ์	(อด)	5,167	54	2,317	35	1.27	3.31	14.02	14.16	4,317
3. แม่งัดสมบูรณ์ชล	(ชม)	139	52	126	50	0.00	0.00	0.31	0.03	124
4. แม่กวางอุดมธารา	(ชม)	105	40	91	36	0.11	0.16	0.54	0.66	156
5. กิวลม	(ลป)	68	64	64	62	0.20	0.01	0.30	0.30	47
6. กิวคอบมา	(ลป)	74	44	68	41	0.00	0.07	0.22	0.24	88
7. แควน้อยบำรุงแดน	(พล)	396	42	353	39	0.11	0.38	1.12	1.12	541
8. แม่มอก	(ลป)	42	38	26	28	0.02	0.00	0.02	0.02	68
9. ห้วยหลวง	(อด)	56	41	49	38	0.00	0.00	0.11	0.11	78
10. น้ำอูน	(สน)	226	44	181	38	0.00	0.33	0.85	0.83	282
11. น้ำพุง	(สน)	87	53	79	50	0.00	0.07	0.00	0.00	78
12. จุฬารักษ์	(ชย)	141	86	104	82	0.00	0.00	0.97	0.68	21
13. อุบลรัตน์	(ชก)	1,436	59	857	46	0.00	0.00	3.52	3.51	923
14. ลำปาว	(กส)	912	46	812	43	0.00	0.00	2.68	2.54	1,034
15. ลำตะคอง	(นม)	337	107	314	108	0.15	0.00	0.52	0.52	0
16. ลำพระเพลิง	(นม)	153	99	152	99	0.07	0.08	0.47	0.24	1
17. มูลบน	(นม)	140	100	133	100	0.00	0.00	0.04	0.04	0
18. ลำแฉะ	(นม)	241	88	234	87	0.26	0.00	0.12	0.12	34
19. ลำนางรอง	(บร)	96	79	93	79	0.00	0.00	0.14	0.11	25
20. สิรินคร	(อบ)	1,583	81	751	66	0.00	0.00	0.00	1.53	378
21. ป่าสักชลสิทธิ์	(ลป)	621	65	618	65	0.00	0.00	3.47	1.31	329
22. ทับเสลา	(อน)	107	67	90	63	0.00	0.00	0.17	0.16	21
23. กระเสียว	(สพ)	198	66	158	61	0.00	0.00	0.02	0.02	101
24. ศรีนครินทร์	(กจ)	13,088	74	2,823	38	1.69	4.28	10.96	10.95	4,135
25. วชิราลงกรณ	(กจ)	4,586	52	1,574	27	0.00	0.74	8.03	7.89	4,117
26. ขุนด่านปราการชล	(นย)	169	75	164	75	0.00	0.01	2.53	2.50	50
27. คลองสิยยัด	(ฉช)	150	36	120	31	0.00	0.00	1.83	1.83	252
28. บางพระ	(ชบ)	72	62	60	57	0.00	0.00	0.28	0.28	46
29. หนองปลาไหล	(รย)	150	92	137	91	0.33	0.00	0.00	0.00	13
30. ประแสร์	(รย)	225	76	205	74	0.00	0.00	0.54	0.15	66
31. หนองดินทรจินดา	(ปจ)	212	72	192	70	0.05	0.04	1.21	1.21	79
32. แก่งกระจาน	(พบ)	509	72	444	69	0.60	0.60	1.30	1.30	186
33. ปราณบุรี	(ปช)	345	88	328	88	0.00	0.00	1.32	1.32	42
34. รัชชประภา	(สฎ)	3,737	66	2,386	56	1.05	1.01	2.06	2.02	1,941
35. บางยาง	(ยล)	1,439	99	1,163	99	17.08	24.52	12.18	33.81	25
หมายเหตุ		ปริมาณน้ำที่มากกว่าร้อยละ 80		ปริมาณน้ำที่น้อยกว่าหรือเท่ากับร้อยละ 30		ปริมาณน้ำที่ใช้การได้น้อยกว่าร้อยละ 30		% น้ำเก็บกัก / ปริมาณน้ำไหลเข้าอ่างฯ / ปริมาณน้ำระบาย สูงสุด		

8. สถิติอุบัติเหตุทางถนน วันที่ 13 ม.ค. 64 (ข้อมูลจากบริษัทกลางคุ้มครองผู้ประสบภัยจากรถจำกัด ยังไม่รวมข้อมูล สตช. และ สธ.)

ช่วงเวลา	ผู้เสียชีวิต	ผู้บาดเจ็บ	รวม
12 ม.ค. 64	40	2,640	2,680
1 - 12 ม.ค. 64	597	33,008	33,605

จึงเรียนมาเพื่อโปรดทราบ

นายบุญธรรม เลิศสุขีเกษม  
อธิบดีกรมป้องกันและบรรเทาสาธารณภัย  
ผู้อำนวยการกลาง